

# PICTURA BISERICILOR DE LEMN DIN BANAT. SCURTE CONSIDERAȚII

THE PAINTING OF WOODEN CHURCHES IN BANAT.  
SHORT CONSIDERATIONS

Pr. dr. Daniel Alic

**Abstract:** In wooden churches in general, the painting is preserved fragmentarily in most cases, being in a poor state of preservation with dirt, detachments, scratches, but most wooden churches have not been painted or have lost their pictorial veil over time. The territory of Banat is no exception to these general characteristics. Most of the wooden churches do not have painted walls, with more consistent elements of painting being found in the iconostasis area or on the movable icons in the churches. But the iconographic art adorning most wooden churches and their liturgical heritage objects are important because they are the defining elements of the general iconographic typicality. On their basis, each individual church can be analyzed in detail, the necessary analogies can be made, and the artistic elements can be framed in time and space.

**Keywords:** religious painting, wooden churches, Banat, iconostasis, inscriptions

Pictura bisericilor este un element de decorație important pentru ritualul religios, dar și ca valoare documentară și artistică. Scenele pictate ilustrează istorii biblice, cu personaje și detalii (îmbrăcăminte, unelte) inspirate din viața obișnuită a comunităților din vremea în care aceasta a fost executată, de obicei secolele al XVIII-lea și al XIX-lea.

În bisericile de lemn în general, pictura se păstrează fragmentar în cele mai multe cazuri, fiind în stare proastă de conservare cu murdărie, desprinderi, zgârieturi, însă majoritatea bisericilor de lemn nu au fost pictate sau și-au pierdut în timp veșmântul pictural.<sup>1</sup>

Teritoriul Banatului nu face excepție de la aceste caracteristici generale. Majoritatea bisericilor de lemn nu au pereții pictați, elemente mai consistente de pictură fiind regăsite în zona iconostasului sau pe icoanele mobile aflate în biserici. Însă arta iconografică ce împodobește majoritatea bisericilor de lemn și obiecte liturgice de patrimoniu ale acestora sunt importante în economia cercetării. Există lucrări generale și speciale, scrise de critici de artă, pictori și restauratori,<sup>2</sup> dar și de clerici și monahi.<sup>3</sup>

1 Raluca MUNTEANU, *Biserici de lemn. Ghid pentru lucrări obișnuite de întreținere și reparație*, Artix Plus, București, 2016, p. 15

2 Rodica VÂRTACIU, *Centre de pictură românească din Banat (secolul al XIX-lea)*, Editura Eurobit, Timișoara, 1997. Dušan TASICI, *Pictură bizantină din Serbia și Macedonia (Iugoslavia)*, Belgrad, 1967; Dorina Sabina PARVULESCU, *Pictură românească din Banat (secolul al XVIII-lea)*, Timișoara, 2006 („Altarul Banatului”, 10-12/2007, p. 170-171: *Pictura bisericilor ortodoxe din Banat între secolul al XVII-lea și deceniul trei al secolului al XIX-lea*, Excelsior Art, 2003, 216 p.; *Iconostasul traditional in Banat*, Muzeul Banatului Timișoara, Timișoara, 2001; *Referiri la creația artistică ortodoxă din Banat până la sfârșitul secolului luminilor*, în volumul „Tradiție și Postmodernitate. 200 de ani de artă plastică în Banat”, ediția a II-a, revăzută și adăugită - Timișoara Editura Graphite, 2012, coordonator Andrei I. Medinski; Rodica VÂRTACIU, *Considerații asupra centrelor de pictură românească din Banat în sec. al XIX-lea*, în volumul „Tradiție și Postmodernitate. 200 de ani de artă plastică în Banat”, ediția a II-a, revăzută și adăugită - Timișoara Editura Graphite, 2012, coordonator Andrei I. Medinski; Elena MIKLOSIK, *Incerări de reconstituire a unor galerii de portrete din secolele XVIII - XIX pe baza unor picturi intrate în colecțiile de muzeu*, în „Studii și comunicări”, II, Arad, 1994, p. 31 - 37; *Portrete anonime bănățene din secolul al XVIII-lea în colecția de artă a Muzeului Banatului*, în „Absn” A, III, Timișoara, 1998; Viorel ȚIGU, *Icoane pe lemn din Banat din secolul XVII* („Mitropolia Banatului”, 6/1986, p. 83-88); Redacțională: „Mitropolia Banatului”, 1-3/1975, p. 128; scrisoare a pictorului Viorel Gh. Țigu în care se dezbate conținutul pisanilor a două vechi lăcașuri de cult timișene, anume biserica mănăstirii Săraca și biserica de lemn din Bătești (jud. Timiș); Ioana CRISTACHE-PANAIT, *Contribuții la cunoașterea picturii bănățene din bisericile de lemn de la sfârșitul secolului al XVIII-lea și începutul secolului al XIX-lea*, în rev. „Studii și Cercetări de Istoria Artei”, seria „Arta Plastică”, nr. 1/1972; Florian DUDAȘ, *Icoane pictate pe lemn de la începutul secolului XVIII identificate în Zărand* („Mitropolia Banatului”, 10-12/1973, p. 718-720); Ioana CRISTACHE-PANAIT, *Prezența zugravului Nicolae de la Lupșa Mare în pictura bisericilor de lemn de pe valea Mureșului de Jos* („Mitropolia Banatului”, 1-3/1977, p. 157-160); Mircea TELEGUȚ, *Cruci și troițe metalice în Banat* („Mitropolia Banatului”, 4-6/1966, p. 247-255); *Crucea ca element decorativ în arhitectura populară bănățeană* („Mitropolia Banatului”, 7-9/1967, p. 484-487); *Cioplituri și sculpturi la bisericile de lemn din Banat* („Mitropolia Banatului”, 1-3/1969, p. 54-59); *Arhitectura bisericilor de lemn de pe valea Begheiului* („Mitropolia Banatului”, 4-6/1970, p. 323-334); Marius MOGA, *Decorul în arhitectura populară românească bănățeană*, vol. I, București, 1971.

3 Victor VLĂDUCEANU, *Vechi urme de pictură bisericăscă din Banat*, în

Acestea creionează o analiză generală a artei și arhitecturii bisericilor de lemn bănățene, precum și elementele definitorii ale tipicului iconografic general. Pe baza acestora se poate analiza amănunțit fiecare biserică în parte, se pot face analogiile necesare, iar elementele artistice să fie încadrate în timp și spațiu.

În cele ce urmează vom încerca o sumară trecere în revistă a bisericilor de lemn din Banat care păstrează elemente de pictură și vom încerca o analiză istorică și artistică a acestora. Prima biserică amintită este cea din incinta Muzeului Satului Bănățean, cunoscută sub numele de **biserica din Topla**. Lăcașul de lemn din bârne masive, înfățișează un plan dreptunghiular cu absida decroșată, poligonală cu 5 laturi. Imbinările în coadă de rândunică sunt măiestrit cioplite, iar un puternic brâu «în frânghie» petrece trupul lăcașului. Înaltat la Remetea Mare, înainte de 1746, biserica a fost strămutată la Topla în primul deceniu al secolului al XIX-lea. Spre a-i cinsti prezenta în satul lor, locuitorii i-au dăruit o haină pictată într-un colorit viu. Inscripția de pe timpanul de vest al naosului, consemnează acest fapt și prezintă întreaga conducere a satului bănățean: „Această sfântă biserică s-au molărit cu cheltuiala a comunitatii a satului Topla, Simion Marinescu chinez, Budescu pitrop, Ioan Cotru jurat, Vasile Marinescu cumen”. La Topla, au lucrat doi zugravi, unuia aparținându-i pictura pereților, mai puțin reușită, iar celuilalt, decoratia de pe bolta naosului și a altarului cu impresionanta realizare a Sfintei Troite. Pe bolta naosului ciclul patimilor este distribuit în panouri dreptunghiulare în registrul de sus și în cercuri simple, învolburate de vită de vie cu struguri. În tratarea subiectelor, autorul a adus nota sa proprie atât prin povestirea simplă și plină de duioșie, cât și prin crearea personajelor. În acest sens erau zugrăvite scenele: «Ducând crucea la Golgota să-l răstignească pe Hristos», «Doi tâlhari», dar mai ales medalionul «Închinarea magilor».<sup>4</sup> Aceste

„Mitropolia Banatului”, nr. 4-6/1958, p. 49-77; Ioan BUDE: *Grija Bisericii pentru păstrarea formelor tradiționale în arhitectura și pictura bisericească* („Altarul Banatului”, 7-9/2007, p. 28-36; „Altarul Banatului”, 10-12/2007, p. 41-47); Miriam LINK, *Pictura bisericească, reper de vizualizare a lumii nevăzute în istoria Bisericii* („Altarul Banatului”, 7-9/2002, p. 108-113); Sofian BOGHIU, *Pictura murală și iconografia neobizantină în Biserica Ortodoxă Română* („Mitropolia Banatului”, 3/1986, p. 49-57); Irineu CHEORBEJA, *Importanța icoanelor de cult. Pictura bisericească* („Mitropolia Banatului”, 1-2/1984, p. 60-67); Vasile MUNTEANU, *Colecția muzeală bisericească din Lugoj* („Mitropolia Banatului”, 3-4/1985, p. 229-239); *O remarcabilă pictură neobizantină* („Altarul Banatului”, 4-6/2005, p. 121-125); Vasile ITINEANȚU, *Câteva considerații privind arhitectura bisericească veche în Banat* („Altarul Banatului”, 4-6/2003, p. 97-102).

4 Ioana CRISTACHE-PANAIT, Florica DIMITRIU, *Bisericile de lemn ale Banatului*, în „Mitropolia Banatului”, an XXI, nr. 10-12/1971, p. 561.

picturi s-au pierdut la strămutarea bisericii. Aceasta a fost demontată din Topla, în anul 1987, și adusă la Timișoara, unde a fost refăcută în perioada 1994 - 1996, în cadrul Muzeului Satului Bănățean.<sup>5</sup>

Naosul și parte din iconostasul Bisericii din incinta Muzeului Satului Bănățean<sup>6</sup>

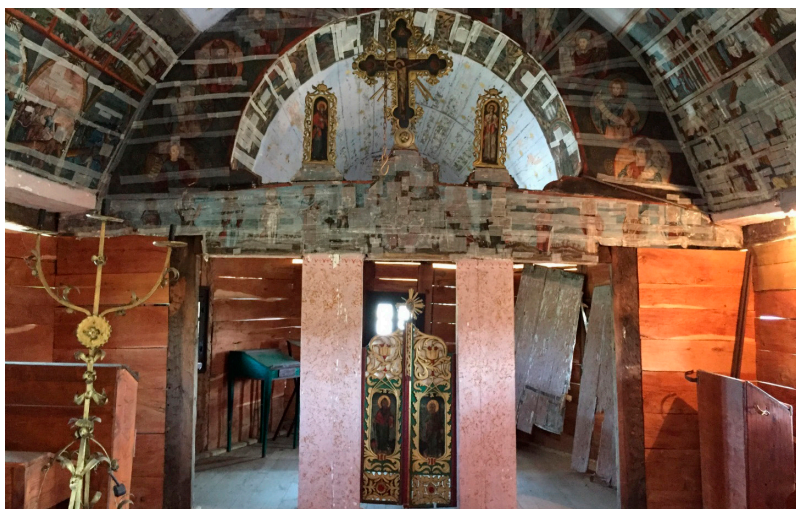


O altă biserică ce are un veșmânt pictural deosebit este **Biserica de lemn din Margina**, cu hramul *Cuvioasa Paraschiva*. Tradiția consemnează aici și amintirea unei vechi mănăstiri, căreia i-a aparținut clopotul din 1720, aflat acum în biserica de lemn. Aceasta are cioplit în masa altarului anul de zidire, 1737. La Margina este o pictură cu totul deosebită. Pe două registre sunt tratate subiecte din viața lui Iisus Hristos, precum și din cea a Maicii Domnului. Ceea ce se remarcă în primul rând în arta zugravului de aici, este marele talent de a reda pe chipul personajelor sale, viața lor interioară și sentimentele ce-i animă. Elocvente sunt scenele: «Când a dus Hristos crucea», «Învierea lui Hristos» dar mai ales în «Adormirea

<sup>5</sup> Nicolae SĂCARĂ, *Bisericile de lemn ale Banatului*, Editura Excelsior, Timișoara, 2001, p. 56.

<sup>6</sup> Imaginile din prezenta lucrare sunt în mare parte descărcate de pe enciclopedia online Wikipedia.

Maicii Domnului». În registrul de la începutul bolților, scenele sunt încadrate în acolade, sprijinite pe colonete, cu capiteluri vegetale, sistem de tratare întâlnit la sud de Carpați. Importante considerente decurg din reprezentarea «Când au dus pe Hristos la Divan să-l judece». Toti cei din adunare au îmbrăcăminte specifică celor de peste munți, iar boierul din divan este secondat de un dregător turc. Monumentalizarea încadrării scenelor, îmbrăcăminte specifică în teritoriile extracarpatiche, boierul, grefierul, băiețelul din peisajul de munți și mai ales prezența Divanului, adunare legislativă a Țării Românești, au dus la concluzia enunțată de cercetătoarea Ioana Cristache Panait, că pictura de la Margina a fost executată de un zugrav venit din Tara Românească, de la sud de Carpați.<sup>7</sup> Din pictura altarului nu se mai păstrează aproape nici un detaliu, iar scenele din naos și de pe iconostas sunt conservate în vederea restaurării. Ceea ce este important de reamărcat e atestarea unui zugrav de peste munți la o biserică din Banat, lucru ce constituie o contribuție în plus la cunoașterea permanentului schimb de valori artistice dintre Țările Române.



O altă biserică ce păstrează parțial pictură este cea din **Bătești**. Locașul cu hramul Cuvioasa Paraschiva, a fost adus din localitatea Veța (azi dispărută), de lângă Făget, pe la jumătatea secolului al XVIII -lea. Biserica este construită din bърne masive de stejar, cioplite și îmbinate în coadă de rândunică. Portalul de vest este

<sup>7</sup> Ioana CRISTACHE-PANAIT, Florica DIMITRIU, *Bisericile de lemn ale Banatului*, p. 562.

împodobit cu cioplituri cu motive solare și dinte de lup, iar portalul de sud cu ținte metalice forjate. Ferestrele vechi sunt mici cu deschideri doar de 0,35/0,25. Ferestrele mai noi sunt mai mari, ele au apărut în urma prelungirii bisericii cu 3 m, în anul 1858. Turnul clopotniță de deasupra pronaosului are două ferestruici pe fiecare latură și este împodobit cu un bulb de inspirație barocă.<sup>8</sup>

Pictura veche se mai păstrează doar în altar și pe bolta naosului. Ea a fost realizată de pictorul bănățean Gheorghe Diaconovici, după cum arată pisania din naos, scrisă în alfabet chirilic: „Zugrăvitu-sau aciastă bisărică în zilele împăratului Iosif alu doilia cu blagoslovenia preosfinții Sale Sofronie a Timișorii fiind protopresviter Petru Petrovici al Sarazului. Și sau împodobit cu cheltuiala dumnealui Mihai Vasiescu și frate-său Ianăș Vasiescu fiind întâi cnez Pătru Ursulescu apoi pe urmă Pătru Drăghicionii fiind preot Ioan Popovici. Iară zugrav Gheorghie Diiacovici și Stefan Popovici din Vasiova novemvrie 1, 1783.”<sup>9</sup>

Printre scenele mai clare este și «Pilat se spală neaflând vinovat pe Hristos», în care Hristos poarta o frumoasă cămasă lungă cu ajururi populare. Pictura altarului, mai bine păstrată, se remarcă prin frumoasele veșminte ale sfinților, presărate cu flori albe pe

Pilat se spală neaflând vinovat pe Hristos, biserica din Băteșu



8 Doina ANTONIUC (redactor) et alii, *Cărările credinței. Biserici de lemn monument-istoric din județul Timiș*, Editura Graphite 2006, pag.31.

9 *Ibidem*.



fond roșu și albastru. O altă însemnare din altar vine să confirme că lucrarea picturii unui lăcaș era o școală de ucenicie a tinerilor ce voiau să-și însușească măiestria picturii pe lângă zugravii recunoscuți. În cazul bisericii din Bătești, aceștia apar în pomelnicul din altar sub mențiunea «zugravii Gheorghe, Stefan, Olimpia, Gheorghe, Maria». Prezenta femeilor zugravițe nu trebuie să ne surprindă, ele apar îndeletnicindu-se cu această artă și în alte izvoare documentare transilvănene.<sup>10</sup>

**Biserica de lemn din Poieni** s-a construit din material lemnos nou în jurul anului 1800, fiind amplasată în miilocul satului. În formă de navă, cu absidă trapezoidală, cu peretii din bârne de stejar și captusiti atit in exterior cit si in interior, biserca a păstrat bine pictura. Aceasta a fost executată pe pânză și aplicată pe pereții captușiți cu așternală și pe bolta bisericii.<sup>11</sup> Sunt respectate în linii generale canoanele iconografice bizantine la dispunerea picturilor, acestea reprezentând scene biblice din Vechiul și Noul Testament, chipuri de sfinți și elemente de decorație. Fiecare pictură are inscripții cu litere cirilice, în limba română, care explică scena sau numește personajul. Pe un perete, în interior, se află o însemnare din care s-a putut descifra: „Episcopul nostru Ștefan Avacumovici,

<sup>10</sup> Ioana CRISTACHE-PANAIT, Florica DIMITRIU, *Bisericile de lemn ale Banatului*, p. 563.

<sup>11</sup> Longhin I. OPRÎȘA, *Bisericile de lemn monumente istorice din Arhiepiscopia Timișoarei și Caransebeșului*, în „Mitropolia Banatului”, nr. 7-9/1967, p. 547.

Biserica din Poieni, timpan vestic



Biserica din Poieni,  
Nunta din Cana Galileii



anul 1812. Petar Nicoli, maler”. Din această inscripție se poate vedea numele pictorului Petar Nicoli și al episcopului Ștefan Avacumovici, armân de origine, care a păstorit la Timișoara între anii 1801-1822.<sup>12</sup>

<sup>12</sup> Costin FENEȘAN, *Lupta românilor din Banat și Câmpia Aradului pentru biserică și școală națională (1814-1816). Câteva documente*, în „Analele Banatului, S.N., Arheologie- Istorie”, XXIV, 2016, p. 449-466.

**Biserica Sfântul Mare Mucenic Dimitrie din Dubesti** a fost construită prin anul 1828 din bârne masive de stejar realizate prin cioplirea cu barda.<sup>13</sup>

Pereții interiori sunt acoperiți cu așternut de brad, pe care s-a aplicat pictura. Aceasta pare a fi de la începutul secolului al XIX-lea după unii specialiști, după alții din a doua jumătate a veacului al XVIII-lea. În altar a fost pictată „Sfânta Treime”, o scenă mare, flancată de-o parte și de alta de Sf. Mihail și Gavril cu soborul îngerilor. Pe cele trei triunghiuri sferice este zugrăvită Maria Domnului Orantă, iar pe pereții laterali apar marii ierarhi ai bisericii. Ușile împărătești sunt simple, păstrate în stare bună; în registrul superior este pictată Bunavestirea, iar în cel inferior sunt

Pictură din tindă, biserica din Dubești



Sf. Petru și Pavel. Din icoanele împărătești se mai păstrează două: Maica Domnului cu Pruncul și Iisus arhieru. Pe peretele iconostasului dinspre altar găsim următoarea inscripție: „Pomenește Doamne pe robul tău preotul Vichentie Triponescu. 1862”.<sup>14</sup> Deasupra ușilor Isus și cei 12 apostoli, în timpanul de vest al naosului apare o scenă mare: Coborârea de pe cruce. Pereții laterali

<sup>13</sup> Nicolae SĂCARĂ, *Bisericile de lemn ale Banatului*, Editura Excelsior, Timișoara, 2001, p. 21.

<sup>14</sup> Ioachim MILOIA, *Bisericile de lemn din Banat*, Vestul, 1933, p. 52.

mai păstrează pictura doar înspre strane: în dreapta Sf. Mihail și Dimitrie, iar în stânga Sf. Gheorghe și Theodor Tiron.

Pictura de pe bolta naosului este deteriorată, doar vag se mai pot distinge scene din Patimile Mântuitorului, în apexul bolții apare, conform canoanelor, Iisus Pantocrator, dar și aici pictura este rău degradată. Pictura din tindă s-a conservat mai bine. Alături de scene biblice, apar aici și scene moralizatoare.<sup>15</sup>

**Biserica de lemn din Zolt** datează după unele documente de la sfârșitul secolului al XVIII-lea. În biserica din Zolt pictura este creatia unui pictor cu un dezvoltat simț artistic și o tehnica superioară care lasă să se întrezărească o aleasă metodă de lucru, redând în mod strălucit, combinația culorilor și gama de nuanțe calde și impresionante.<sup>16</sup>

Judecarea lui Hristos,  
biserica din Zolt



Pe balustrada de la podul corului se află următoarea inscripție cu litere chirilice: „Zugrăvit-u-s-a această sfântă sobornicească și apostolească biserică în zilele împăratului nostru Iosif al doilea și prea

15 Longhin I. OPRİȘA, *Biserici de lemn monumente istorice din Arhiepiscopia Timișoarei și Caransebeșului*, în „Mitropolia Banatului”, nr. 7-9/1967, p. 548.

16 *Ibidem*, p. 552

blagoslovirea episcopului nostru...Timișoara, popa Mihai Popovici, Petru Obeadă, George Obeadă, Teodor Zugravul, Tănase din Lugoj, anul 1781.” Pe o cruce din lemn, având mărimea de 60x30 cm, pe partea din spate se găsește scrisă cu litere chirilice însemnarea: „Această sfântă cruce pentru veșnica pomenire au dăruit Aug(h) el Domnesc Sf. Biserici Zoltului în anul 1822. Sub postament, tot în litere chirilice, stă însemnarea: „Ferdan Zugravu din Vârșeț.” În interior biserica este integral pictată pe bolți și pereți în tehnica specifică zonei, tempera direct pe suprafața de lemn. Pictura a fost terminată în anul 1781 de către Teodor Zugravul și Atanasie din Lugoj. În pronaos apare portretul ctitorului, Petru Obiada, țaran bănățean de seamă, îmbrăcat în costum de sărbătoare. Câteva însemnări indică faze de pictare și din secolul al XIX-lea. Prin armonia și frumusețea picturii murale, biserica de lemn din Zolt este unul dintre cele mai importante monumente aparținând arhitecturii populare din zona Făgetului.

**Biserica din Dragomirești** a fost construită la 1754 în Zorlențul Mare, din actualul județ Caraș-Severin, de unde, la începutul secolului al XIX-lea, a fost vândută satului Dragomirești, unde se păstrează până în prezent, așezată pe o colină.<sup>17</sup> După tradiție, biserica ar fi fost cumpărată pe la anul 1750.

Naosul bisericii din Dragomirești



<sup>17</sup> Nicolae SĂCARĂ, *Bisericile de lemn ale Banatului*, Editura Excelsior, Timișoara, 2001, p. 52.

Biserica este împodobită cu pictură, în stil neobizantin, executată în ulei pe pânză și aplicată pe scândurile ce căptușesc pereții. Pe întreaga suprafață au fost pictate 105 icoane, în tindă fiind 10, reprezentând pe Sfânta Maria Egipteanca pe care o împărtășește Sfântul Zosima, apoi Sf. Alexie, Sf. Antonie cel Mare, Sf. Eftimie cel Mare, Sf. Ioan Colibaul, Sf. Sisoie, Sf. Teodosie, Sf. Gheorghe, Sf. Pitirim și Sf. Maria. În centrul acestor medalioane se află figurile Maicii Domnului și a Sf. Ioan Botezatorul. În naos, pe boltă, sânt următoarele picturi: Sf. Paraschiva, Sf. Varvara, Sf. Tecla, Sf. Ecaterina, Sf. Ana, precum și Sfinții Damian, Gazilat, Pantelimon, Nistor, Dimitrie, Constantin, Pro-copie, Teodor Tiron, Gheorghe și Ioil. Iconostasul este împodobit cu 14 icoane reprezentând sfinți și scene din Vechiul și Noul Testament. Altarul este și el împodobit cu icoane reprezentând sfinți și scene biblice. Numele sfinților sânt scrise cu litere chirilice, iar pictorul este neidentificat.<sup>18</sup> Satul Dragomirești s-a depopulat accentuat în ultimele decenii. Locul românilor băștinași a fost luat de ucrainenii veniți din nordul țării. Aceștia folosesc și biserica de lemn.

**Biserica de la Crivina de Sus** era cunoscută ca o biserică lipsită de pictură în toată literatura de specialitate în care era menționată. S-a presupus fie că nu a fost pictată niciodată, fie că pictura s-a degradat în timpul transportului de la Ilia la Crivina. În mai 2019, în timpul șantierului de restaurare, s-a descoperit pe scândurile care placau iconostasul o scenă impresionantă de pictură însoțită de trei pisanii. În timpul șantierului, în anii precedenți au mai fost descoperite urme de pictură, care au conturat ipoteza că biserica fusese inițial pictată, dar că degradându-se probabil în timpul transportului, scândurile pictate au fost pur și simplu întorse cu fața nepictată și refoosite, fiind astfel ascunse privirii credincioșilor și redescoperite 300 de ani mai târziu. Presupunerea că biserica fusese inițial pictată a apărut acum câțiva ani, când s-a descoperit că intradosul scândurilor care flanchează stâlpii dintre naos și pronaos avea urme de pictură. Urme de pictură au fost descoperite și în pod, pe spatele scândurilor care formează timpanul dintre naos și pronaos. Mai mult decât atât, cercetările ulterioare au demonstrat că această biserică este legată foarte puternic de istoria românilor din Transilvania din secolul al XVII-lea.

---

<sup>18</sup> Longhin I. OPRÎȘA, *Biserici de lemn monumente istorice din Arhiepiscopia Timișoarei și Caransebeșului*, în „Mitropolia Banatului”, nr. 7-9/1967, p. 554.

În prezent, biserica de lemn din Crivina de Sus păstrează doar parțial inventarul mobil cu care a fost ea cândva înzestrată. Parte din icoanele cu care fusese dotată biserica se află actualmente păstrate în cadrul Muzeului Protopopiatului Ortodox din Lugoj (Deisis - Hristos în postură de judecător) respectiv Muzeul Catedralei Mitropolitane din Timișoara (icoana de hram - Sfânta Paraschiva), amândouă fiind datate cu aproximație din sec. al XVIII-lea. Tot în cadrul Muzeului Catedralei Mitropolitane din Timișoara se păstrează două icoane, datate în anul 1800: Isus Pantocrator și Maica Domnului cu Pruncul. Din aceeași perioadă provin alte două icoane care se păstrează în prezent la Muzeului Protopopiatului Ortodox din Lugoj și care par să completeze seria icoanelor împărătești, realizate în anul 1800. Cele două icoane reprezintă pe Sfântul Arhanghel Mihail și pe Sfântul Nicolae.<sup>19</sup> De asemenea, cele două molenii, reprezentând pe Maica Domnului și pe Sfântul Ioan, care flancau crucifixul iconostasului se păstrează în prezent la Muzeul Catedralei Mitropolitane din Timișoara. În ceea ce privește decorul parietal pictat, acesta s-a pierdut aproape în totalitate. Singurii martori despre existența unei picturi parietale sunt puținele piese de lemn recuperate în cadrul atelierelor realizate pentru documentarea bisericii de lemn din Crivina de Sus. Se pare că la un moment dat comunitatea a renunțat la scândurile de rășinoase pe care fusese aplicat stratul pictural iar materialul lemnos a fost folosit în diverse locuri: în dosul timpanului de vest al bolții naosului, la căptușirea coifului turnului clopotniță sau la confecționarea blânilor ușilor și ferestrelor bisericii. Decorul sculptat al bisericii se limitează la decorul regăsit în exteriorul edificiului, la vechea intrare a bisericii și la simbolul simetric regăsit pe peretele de sud est a absidei altarului. Dintre piesele de mobilier decorate ce se mai păstrează din inventarul de altă dată a bisericii pot fi amintite câteva sfeșnice de lemn, un candelabru de lemn și un cufăr decorat cu pictură.<sup>20</sup>

Despre pictura parietală a bisericii se pot spune relativ puține lucruri. Singurele piese păstrate au fost câteva scânduri refolosite, probabil în cursul intervențiilor asupra bisericii din perioada interbelică. În urma acestor intervenții o parte din vechile scânduri

---

19 Arhiva Mitropoliei Banatului, Fond *Monumente istorice*, Dosar de restaurare Crivina de sus (*Restaurarea bisericii de lemn monument "Sfânta Paraschiva" din localitatea Crivina de Sus, comuna Pietroasa, județul Timiș*), întocmit de Dr. Arh. Diana BELCI și Dr. Bogdan ILIEȘ, p. 115.

20 *Ibidem*.

ce formau cândva suportul stratului pictural au fost folosite pentru realizarea blânilor ușilor și ferestrelor actuale. Dintre acestea, cele mai importante ca și dimensiune și ca și conservare, au fost bucățile de scândură utilizate la realizarea blânilor trecerii din pronaos în naos. Partea pictată a fost folosită în interior fapt ce a făcut ca cele câteva imagini redată să fie relativ bine păstrate. Din păcate, tăierea scândurilor pentru a se potrivi noii lor utilizări (formarea cadrului ușii) au făcut ca nici una din scenele reprezentate să nu fie complete. Astfel, pe o scândură ce inițial fusese inițial așezată în poziție verticală poate fi surprins un personaj a cărei față nu se păstrează, a cărui îmbrăcăminte este redată printr-o gamă de nuanțe de roșu, portocaliu și ocru. Aparent acest personaj stă așezat pe un jilț, cu mâna dreaptă ridicată la nivelul pieptului. Decorul din spatele personajului este prezentat sub forma unui perete de zidărie, gri, cu contururi negre. În cadrul acestui perete se poate observa o jumătate de fereastră, având partea superioară semirotonjită și închisă cu elemente din metal. Partea inferioară a piesei pictate descoperite are un decor vegetal, încadrat într-un cadru dreptunghic, negru. Asemănarea acestui decor vegetal cu o poală de icoană, faptul că scândura pictată are capetele fără decor pictat ar putea indica o dată faptul că această piesă de lemn a fost inițial incastrată atât în partea superioară cât și în partea inferioară în două grinzi. În condițiile în care personajul redat ar putea fi indentificat cu Isus în ipostaza Pantocrator, se poate face presupunerea că piesa pictată a fost cândva o parte a părții inferioare a iconostasului bisericii. Alte două scânduri provenite din vechea pictură a bisericii, păstrează câteva detalii pictate dar care au ostare de conservare mai puțin bună. Aparent, dispunerea inițială a acestor scânduri (este vorba despre două elemente de lemn) au fost poziționate inițial în poziția orizontală, fapt pentru care presupunem că ele s-au regăsit la un moment dat pe plafonul pronaosului sau în decorul absidei altarului. Cele două scânduri alăturate surprins două fragmente distincte despărțite prin intermediul unui contur mai lat, realizat cu o nuanță de ocru. Aparent, primul fragment prezintă un personaj de asemenea îmbrăcat într-o mantie de culoare roșie, personaj a cărui cap sau picioare nu se văd. Acesta este poziționat lângă un contur gros, dublat, curb, ce în partea sa superioară ia forma unui arc frânt, la fel ca și în cazul unei mandorle. Cel de-al doilea episod surprinde două personaje alăturate. Fragmentul care se păstrează surprinde torsul celor două personaje, probabil îndreptate spre un al treilea personaj aflat în stânga lor.

Cele două personale sunt îmbrăcate cu haine de culoare roșie, cu falduri conturate cu nuanțe de roșu și alb respectiv cu o cămașă galbenă/ocru deschis peste care este așezată o mantie roșie a cărei falduri sunt conturate regulă cu nuanțe închise de roșu/ruginiu. O a treia piesă de lemn decorată cu pictură este din nou una verticală. Aceasta păstrează, de asemenea fragmentar, brațul unei cruci (se poate distinge alăturarea de litere „KA” din bine cunoscuta sintagmă IC XC NI KA). În jurul acestei cruci se pare că a fost înscris un text. Scândura, datorită deteriorării stratului pictural și îngustimii sale păstrează următoarele caractere: ”...zile/ ...ca/ ...Pop?/ ...tăi/ ...ște/ ...tru/ ...ta”. O posibilă versiune a textului ce apăsărea în jurul acestei cruci, ar fi un pomelnic cu următoarea: ”...robi tăi/ pome nește/ în tru/împără ția ta”. Probabil locul acestui fragment de pictură era în absida altarului, deasupra mesei proscomidiei.<sup>21</sup>

## ICOANE

Studiul componentelor artistice întocmit pentru icoanele provenite de la biserica de lemn din Crivina de Sus a scos în evidență existența mai multor etape în ceea ce privește dotarea cu icoane mobile a acestei biserici. Dintre icoanele despre care se cunoaște că provin de la biserica din Crivina de Sus, cele mai vechi sunt două icoane: Isus Judecător, păstrat la Muzeul Protopopiatului Ortodox Lugoj respectiv Sfânta Paraschiva, păstrată în Muzeul Catedralei Mitropolitane din Timișoara. Sunt considerate a data din secolul al XVIII-lea. Dimensiunile celor două icoane coincid, fiecare dintre acestea având 58,5 cm lungime, 43 cm lățime și 3,7 cm grosime. Materialul din care acestea au fost realizate este lemnul, grunduit, cu clei, stratul de pictură fiind realizat cu culori tempera. Icoana Sfintei Paraschiva este icoana de hram a bisericii. Împreună cu icoana Isus Judecător, având în vedere trăsăturile lor dar și vechimea, pot fi considerate ca fiind aduse de la Ilia odată cu mutarea bisericii. O etapă următoare în dotarea bisericii cu icoane trebuie să fi avut loc în jurul anului 1800. Din acest an datează alte patru icoane: Isus Pantocrator, Maica Domnului cu Pruncul, Arhanghelul Mihail. Toate cele patru icoane, au aceleași dimensiuni: 65 cm lungime, 42 cm lățime și 4 cm grosime. Dintre acestea, de remarcat faptul că pe spatele icoanei Maicii Domnului se află înscris, cu o caligrafie foarte îngrijită ”Anno 1800”. Și în

---

<sup>21</sup> *Ibidem*, p. 116.

Ușile împărătești, Crivina de Sus



cazul acestor icoane, tehnica utilizată este folosirea unui suport de lemn, cioplit, fasonat, cu prindere cu o traversă pe verso, grunduit, pictat cu pensula, rama prinsă de panou cu cuie de lemn. La fel ca și în alte părți, partea superioară a iconostasului bisericii de lemn din Crivina de Sus era finalizat prin reprezentarea temeii Răstignirii. Această temă, în acest caz a fost tratată prin intermediul unui ansamblu format din trei piese, un crucifix central, respectiv figurile Maicii Domnului în partea stângă și cea a Sfântului Ioan în partea dreaptă. Pe crucifix, singurul element din ansamblu ce încă se mai găsește în biserica din Crivina de Sus se află înscris anul 1805.

Probabil din aceeași perioadă datează și ușile împărătești care se păstrează în biserică. Tema iconografică a acestora este una clasică, partea superioară dominată de scena Bunei Vestiri formată din Fecioara Maria și Arhanghelul Gavriil iar în partea inferioară, patru medalioane în care au fost reprezentați cei patru evangheliști. În partea superioară a ușilor împărătești se află un crucifix cu reprezentarea răstignirii lui Isus Hristos. O nouă etapă în dotarea bisericii cu icoane a avut loc în jurul anului 1882. Din această perioadă se mai păstrează în biserica din Crivina de Sus două icoane: Învierea Domnului și Înălțarea Maicii Domnului. O a treia icoană, reprezentând Punerea în Mormânt, realizată în același context ca și cele două amintite anterior, se păstrează în prezent la Muzeul Catedralei Mitropolitane din Timișoara. Cele trei icoane sunt pictate pe suport de pânză.

Trebuie să remarcăm faptul că, în toate bisericile de lemn acum amintite, pe lângă arhitectura veche în arta lemnului, se păstrează încă multe creații picturale valoroase, atât prin tehnica și stilul în care au fost lucrate, cât și prin măiestria acelor care s-au trudit la desăvârșirea lor.

Fondul bizantin al iconografiei religioase încadrat în canoanele picturii ortodoxe, simțul artistic, puterea de creație a frumosului, sufletul generos, toate scot la lumină talentul și aleasa pregătire a pictorilor banățeni din secolul al XVIII-lea și a celor de mai târziu. În întreg ansamblul lor de creație iconografică s-a infiltrat puritatea originalității izvorâtă din bogata tradiție da factură locală.